



## Bevarandeplan för Natura 2000-området Västra fälåden SE0420253



Västra fälåden. Foto: Marie Björkander

### Grunduppgifter om Natura 2000-området Västra fälåden

Län:	Skåne
Kommun:	Kristianstad
Läge:	Strax väster om Kristianstad
Markägare:	Kristianstad kommun
Areal:	38,9 hektar
Skyddsform:	Näsby fält (Naturreservat), 2002–11
Bakgrund:	pSCI beslutat av Regeringen 1998–12 SCI fastställt av EU-kommissionen 2004–12 SAC fastställt av Regeringen 2011–03 Bevarandeplan fastställd & kungjord av Länsstyrelsen Skåne 2018-12-20 respektive 2018-12-21.
Reviderad:	2018–11

## Vad betyder Natura 2000?

---

EU bygger ett nätverk av områden med skyddsvärd natur som kallas Natura 2000. Syftet är att EU:s medlemsländer ska ta ett gemensamt ansvar för att bevara arter och naturtyper som förekommer i Europa. Natura 2000 har tillkommit med stöd av två EG-direktiv; Fågeldirektivet (EU-rådets direktiv 2009/147/EG av den 30 november 2009) om bevarande av vilda fåglar och Habitatdirektivet (EU-rådets direktiv 92/43/EEG av den 21 maj 1992) om bevarande av livsmiljöer samt vilda djur och växter senast ändrat genom direktiv 2006/105/EG. Nätverket byggs upp av områden som föreslås av regeringen och som antas av kommissionen. Direktiven har sin grund i Bernkonventionen som var först med att rättsligt skydda arter och deras livsmiljöer i Europa. EU-direktiven bygger på nya kunskaper och inför principen att bevara naturtyper för deras egen skull och inte enbart för att de utgör hemvist för vissa arter. Habitat- och fågeldirektivet är EU:s bidrag till bevarandet av den biologiska mångfalden så som det lades fast i Konventionen om biologisk mångfald i Rio de Janeiro 1992.

Sverige har ett särskilt ansvar för att skydda och vårda de områden som är föreslagna att ingå eller som ingår i Natura 2000 och detta regleras i den svenska lagstiftningen i Miljöbalken med tillhörande Förordning om områdesskydd m m. Det innebär att åtgärder som kan inverka negativt på bevarandestatus för preciserade habitat eller arter inom Natura 2000-området kräver tillstånd enligt miljöbalken med tillhörande förordningar.

## Vad är en bevarandeplan?

---

Till varje Natura 2000-område ska det finnas en bevarandeplan. Den ger en beskrivning av området och dess naturvärden och vilken skötsel som behövs för att dessa naturvärden ska finnas kvar långsiktigt. Bevarandeplanen innehåller också en beskrivning av vilka verksamheter och åtgärder som kan hota de arter och livsmiljöer som ska skyddas i Natura 2000-området. Bevarandeplanen innehåller viktig information som används som underlag vid samråd och tillståndsprövningar av verksamheter och åtgärder inom Natura 2000-området. I bevarandeplanen redovisas gränser, naturtyper och arter enligt bästa tillgängliga kunskap. I de fall där ny kunskap har tillkommit, har Länsstyrelsen för avsikt att föreslå dessa ändringar till regeringen när nästa tillfälle ges. Vid tillståndsprövning utgår man ifrån i verkligheten förekommande naturtyper, varför det är nödvändigt att bevarandeplanerna redovisar dessa, även om de inte har hunnit beslutas av regeringen. Om ett Natura 2000-område också ingår i ett annat områdesskydd, t.ex. naturreservat, finns det gällande föreskrifter för området, dessa finns att läsa i beslutet till naturreservatet samt i skötselplanen. Bevarandeplanen för Natura 2000-området hänvisar i mycket till skötselplanen och utgör därför en enklare form av bevarandeplan. Bäst läses de tre dokumenten tillsammans.

## Vad är en Natura 2000-art eller en typisk art?

---

Bevarandeplanen redovisar flera kategorier av arter. *Natura 2000-arter* är utpekade skyddade arter som listas i art- och habitatdirektivets bilaga 2 eller i fågeldirektivets bilaga 1. Bevarandeplanen ska ha med bevarandemål för dessa arter. Tillstånd krävs alltid för åtgärder som riskerar att påverka dessa arter negativt. *Typiska arter* är indikatorarter vars förekomst

indikerar gynnsamt tillstånd för en utpekad naturtyp. *Karaktäristiska arter* ska stödja tolkningen av en viss naturtyp. Arter kan vara både typiska och karaktäristiska. *Prioriterade arter* och naturtyper är de arter/naturtyper som är utpekats som mest hotade enligt art- och habitatdirektivet och vars utbredning huvudsakligen ligger inom EU:s territorium, de är markerade med en asterisk. Dessa prioriteringar ska skiljas från de prioriteringar av arter och naturtyper som görs i bevarandeplanen när åtgärder prioriteras för att arten eller naturtypen ska få gynnsam bevarandestatus. Röddlistade arter är en sammanställning av arters status när det gäller risk att dö ut inom ett lands gränser. En nationell *rödlista* publiceras vart femte år av ArtDatabanken och finns för denna bevarandeplan förtecknad i boken *Röddlistade arter i Sverige 2015*. *Fridlysta arter* är förtecknade i Artskyddsförordningen. Det är förbjudet att plocka, fånga, döda, eller på annat sätt samla in eller skada vissa växter och djur. *Ågp-arter* är hotade arter med ett särskilt åtgärdsprogram för att förbättra artens överlevnadsmöjligheter.

### Vad är bevarandestatus?

Natura 2000 innebär att alla EU-länder ska vidta åtgärder för att naturtyper och arter som utpekats ska ha *gynnsam bevarandestatus*. Det innebär att man ska försäkra sig om att de utpekade naturtyperna och arterna finns kvar långsiktigt i Europa. För en naturtyp kan *gynnsam bevarandestatus* innebära att man bevarar de strukturer och funktioner som finns i naturtypen och att de arter som är typiska för naturtypen finns kvar i livskraftiga populationer. För en art innebär *gynnsam bevarandestatus* att arten finns i livskraftiga populationer och att förekomsten av dess livsmiljö är tillräcklig. I bevarandeplanen anses fullgod bevarandestatus vara densamma som gynnsam.

### Viktigt att tänka på

För att inte skada Natura 2000 områdets naturvärden krävs tillstånd för verksamheter eller åtgärder som på ett betydande sätt kan påverka miljön i ett Natura 2000 område. Detta gäller oavsett om ingreppet sker inom eller utanför ett Natura 2000-område. Alla som planerar att utföra en åtgärd som man tror kan påverka ett områdes naturvärden ska på ett tidigt stadium kontakta Länsstyrelsen. Det underlättar eventuell tillståndsprövning som Länsstyrelsen ska göra. När det gäller åtgärder på skogsmark ska istället Skogsstyrelsen kontaktas. Bevarandeplanen för ett Natura 2000-område kan revideras när ny kunskap tillkommer eller när förutsättningarna förändras. När bevarandeplanen förändras medför det att den måste fastställas på nytt. Då ges markägare och andra berörda möjlighet att lämna synpunkter.

Mer information om Natura 2000

Länsstyrelsens webbplats: [www.lansstyrelsen.se/skane/N2000](http://www.lansstyrelsen.se/skane/N2000) eller  
telefon 010-224 10 00

Naturvårdsverkets webbplats: [www.naturvardsverket.se](http://www.naturvardsverket.se)

Mer information om naturreservat

Länsstyrelsens webbplats: [www.lansstyrelsen.se/skane/bildanaturreservat](http://www.lansstyrelsen.se/skane/bildanaturreservat) eller  
telefon 010-224 10 00

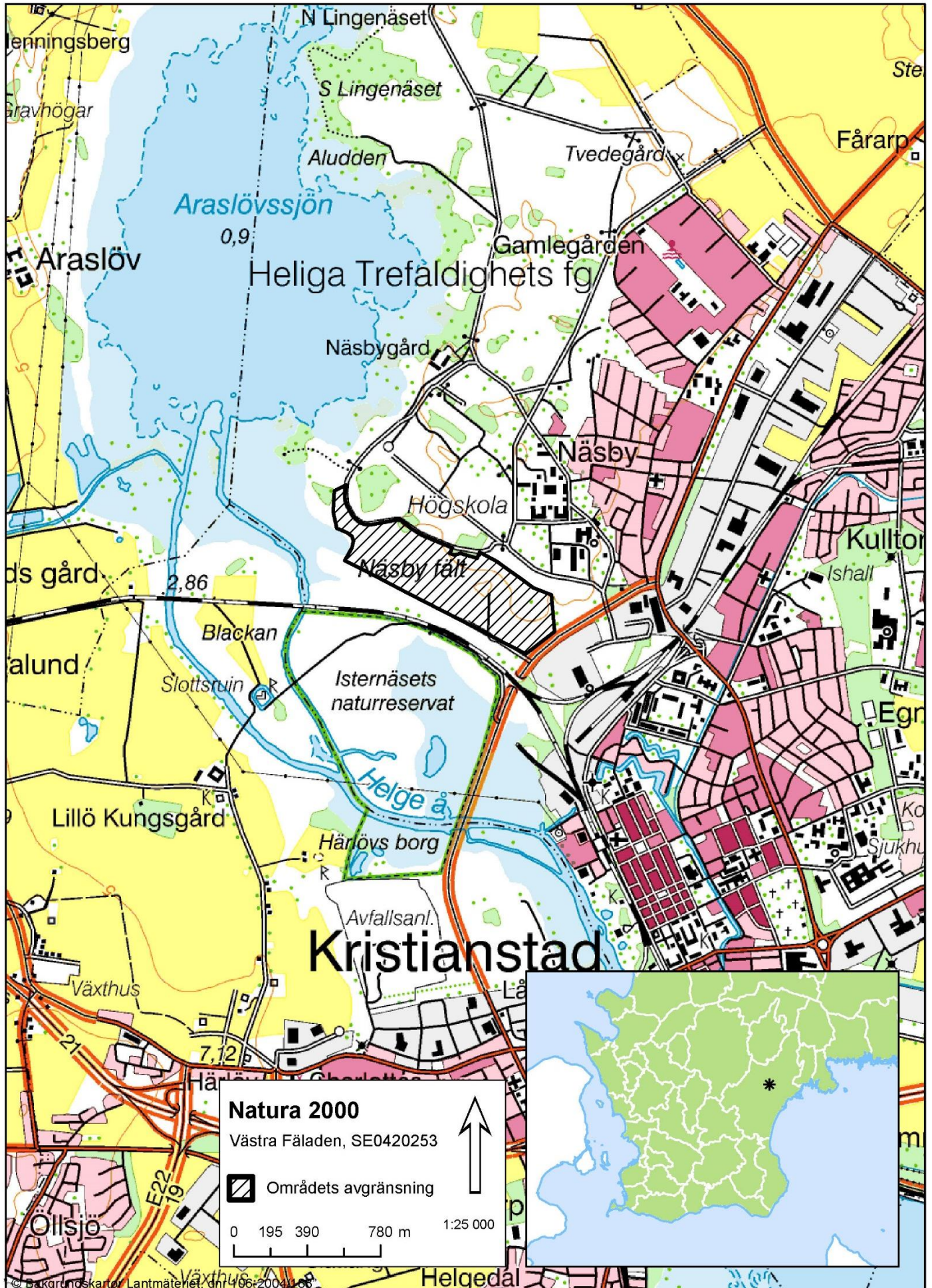
Karttjänsten Skyddad natur webbplats: <http://skyddadnatur.naturvardsverket.se>

## Innehållsförteckning

ÖVERSIKTSKARTA.....	5
OMRÅDESBESKRIVNING.....	6
INGÅENDE NATURTYPER OCH ARTER ENLIGT NATURA 2000.....	6
Bevarandesyfte och prioriterade bevarandevärden .....	7
Bevarandemål.....	7
Beskrivning av naturtyper och arter och deras bevarandestatus.....	8
Naturtyper .....	8
HOTBILD – VAD KAN PÅVERKA NATURA 2000-OMRÅDET NEGATIVT?.....	8
SKYDD OCH BEVARANDEÅTGÄRDER.....	9
Skydd och reglering.....	10
Prioriterade bevarandeåtgärder .....	10
Restaureringsåtgärder .....	10
Löpande skötsel .....	10
Uppföljning .....	10
REFERENSER.....	11
BILAGOR.....	11
Bilaga 1, Karta med naturtyper enligt Natura 2000.....	12
Bilaga 2, Naturtypskoder för kartan.....	13
Bilaga 3, Rödlistade och hotade arter i Natura 2000-naturtyperna.....	14



## Översiktskarta



## Områdesbeskrivning

Området vilar på Kristianstadsslättens kritberggrund, som överlagras av tiotals meter tjocka lager av lösa avlagringar i form av främst lera och morän, som i huvudsak avlagrats där under och efter den senaste istiden. Hela Natura 2000-området lutar flack mot västsydväst, ner mot Helgeåns översvänningsområden. Låglänta partier i söder översvämmas regelbundet av Helgeå.

Västra fäladen har, sedan Kristianstad grundades på 1600-talet, främst nyttjas som betesmark. Under 1800- och 1900-talet användes Västra fäladen och omgivande marker som militärt övningsfält och stora delar av marken ställdes då om till slättermark. Inom vissa delar av övningsområdet upphörde hävden efterhand fullständigt. Under den militära epoken planterades även flera trädgångar och skjutbanevallar och andra jordvallar lades upp på de öppna markerna. Från och med 1990-talet har bete återupptagits successivt i området och igenväxta partier har röjts. Västra fäladen är idag nästintill trädlös.

Västra fäladen ingår i naturreservatet Näsby fält som med sitt tätortsnära läge utgör ett populärt utflyktsmål för såväl naturintresserade som motionärer och skolklasser från Kristianstad. Västra fäladen ingår i biosfärområdet Kristianstad Vattenrike och Ramsar-området Helge å.

I övrigt gällande områdesbeskrivning hänvisas till skötselplanen för naturreservat Näsby fält.

En närmare beskrivning av naturtyper och arter finns under rubriken Beskrivning av naturtyper och arter.

## Ingående naturtyper och arter enligt Natura 2000

Områdets naturtyper (se tabell 1 och bilaga 1) konstaterades vid fältbesök.

*Tabell 1. Västra fäladens naturtyper med arealer och Natura 2000-arter inom området. Natura 2000-koder inom parentes. Naturtyperna indelas i fullgod bevarandestatus (gynnsam bevarandestatus) där alla kriterierna för areal, ekologisk struktur och funktion samt för typiska arter är uppfyllda. I en icke fullgod naturtyp uppfylls definitionen för naturtyp men det kan saknas delar av ekologisk struktur och funktion eller typiska arter. Utvecklingsmarker kan inte definieras som en naturtyp idag men kan omföras till någon naturtyp med aktiva åtgärder eller med naturlig förändring efter lång tid.*

Naturtyp	Areal (ha) med bedömd bevarandestatus		
	Fullgod	Icke fullgod	Totalt
*Artrika torra-friska låglandsgräsmarker av fennoskandisk typ (6270)	9		9
Fuktängar med blåttåtel och starr (6410)	1,2		1,2
<b>Total areal naturtyper</b>			<b>10,2</b>
<b>Total områdesareal</b>	<b>38,9</b>		
*prioriterad naturtyp enligt Natura 2000			

## Bevarandesyfte och prioriterade bevarandevärden

Det övergripande bevarandesyftet för Natura 2000-nätverket är att bidra till bevarandet av biologisk mångfald genom att bibehålla eller återskapa gynnsam bevarandestatus för de naturtyper och arter som omfattas av EU:s Art- och habitatdirektiv.

För det enskilda Natura 2000-området är det överordnade syftet att bevara eller återställa ett gynnsamt tillstånd för de fåglar, naturtyper, Natura 2000-arter och typiska arter som utgjort grund för utpekandet av området. Genom att ha gynnsamt tillstånd bidrar Natura 2000-området till att skapa eller upprätthålla en gynnsam bevarandestatus på biogeografisk nivå.

De prioriterade bevarandevärdena är de öppna markerna som präglas av Helgeåns vattenståndsfluktuationer samt långvarig hävd och dessa värden finns i naturtyperna silikatgräsmarker (6270) och fuktängar (6410).

### *Motivering:*

Västra fäladen är ett före detta militärt övningsfält som genom månghundraårig hävd har utvecklat en bitvis värdefull flora. Delar av området påverkas av Helgeåns vattenståndsfluktuationer.

## Bevarandemål

Arealen silikatgräsmarker (6270) ska vara minst 9 hektar. Arealen fuktäng (6410) ska vara minst 1,2 hektar.

Regelbundet bete, huvudsakligen med nötdjur, ska prägla området. Naturliga störningsprocesser i form av t.ex. tramp och översvämningar ska påverka delar av området. Ingen antropogen näringstillförsel, inklusive tillskottsutfodring av betesdjur, ska förekomma. Betesdjuren ska inte ges medel mot parasiter eftersom det kan finnas kvar rests substanser i spillningen som kan påverka dynglevande organismer negativt. Fysiska strukturer såsom busksnår, bryn, småvatten etc. ska förekomma i området. Träd- och buskskikt ska endast förekomma i begränsad utsträckning. Värdefulla träd och buskar, t.ex. bärande och blommande träd/buskar och hagmarksträd, ska finnas. Fältskikt ska präglas av hävd eller annan regelbunden störning. Ingen skadlig ansamling av förna ska finnas i området efter vegetationsperiodens slut. Igenväxningsvegetation, t.ex. vedartad eller vass, ska endast förekomma i begränsad utsträckning.

Hydrologin i området ska vara naturlig med naturliga grundvattennivåer som skapar markfuktighet. Vattenståndet ska variera naturligt och översvämningar sker regelbundet och/eller säsongsvis. Det ska inte finnas några avvattande eller tillrinnande diken eller körspår som medför negativ påverkan.

De för naturtyperna förekommande typiska arterna i området ska finnas i livskraftiga populationer. Främmande/invasiva arter ska inte förekomma.



Framtida uppföljning av planen kan medföra att nuvarande bevarandemål ändras och att nya mål läggs till.

## Beskrivning av naturtyper och arter och deras bevarandestatus

### Naturtyper

#### ***Artrika torra-friska låglandsgräsmarker av fennoskandisk typ (6270)***

Naturtypen silikatgräsmark (6270) består i området av två ytor: en större yta i östra delen av Natura 2000-området och en mindre i den västra delen. Den mindre ytan saknar träd- och buskskikt medan man i den större finner enstaka träd och buskar såsom lind, oxel, hagtorn, slån och vildros. I fältskiktet finns arter som darrgräs, fin tofsäxing, gullviva, hartmansstarr, luddfingerört, jordtistel, rödkämpar och vildlin. Silikatgräsmarkerna hävdas genom bete med främst nötdjur. Naturtypen bedöms i området ha fullgod bevarandestatus.

#### ***Fuktängar med blåttåtel och starr (6410)***

Inom området finns två partier med fuktäng (6410). En liten yta i västra delen av området och en större i de centrala delarna. Fuktängarna är välhävdate och saknar träd- och buskskikt. Till florin hör bl.a. ängsruta, strandfräne, hundstarr och käringtand. Naturtypen utsätts periodvis för översvämningar. Naturtypen bedöms i området ha fullgod bevarandestatus.

## Hotbild – vad kan påverka Natura 2000-området negativt?

Nedan redovisas exempel på åtgärder som riskerar att påverka utpekade naturvärden negativt. För att inte skada Natura 2000-områdets naturvärden krävs tillstånd för verksamheter eller åtgärder som på ett betydande sätt kan påverka miljön i ett Natura 2000-område. Alla som planerar att utföra en åtgärd som man tror kan påverka ett områdes naturvärden ska på ett tidigt stadium kontakta Länsstyrelsen. Det underlättar eventuell tillståndsprövning som Länsstyrelsen ska göra. När det gäller skogsbruksåtgärder ska istället Skogsstyrelsen kontaktas. Observera att dessa hot ej är föreskrifter som t.ex. för naturreservat utan är tänkt att användas som ett verktyg vid tillståndsprövning samt för att påvisa vad som påverkar Natura 2000-området. OBS hoten är oftast reglerade i föreskrifterna för beslutet om naturreservat.

De största hoten för områdets naturtyper och Natura 2000-arter är:

- Gödsling eller annan tillförsel av näringsämnen (t.ex. gödsling, kalkning, kväveläckage från omgivande marker, spridning av rötslam, stödutfodring m.m.) från annan källa än från betande djur som skadar mark och vegetation. Tillskottsutfodring av betesdjur ger indirekt näringstillförsel till marken och missgynnar den konkurrenssvaga florin. Betesmarkerna får inte sambetas med gödslade marker och tillskottsutfodring av



betesdjur får endast ske i samband med övergångsutfodring vid betessläpp och installning.

- För svag eller utebliven hävd som leder till att naturtyperna växer igen.
- För intensiv hävd som skadar vegetationen.
- Bebyggelse, vägar, anläggningar och annan markexploatering och markanvändningsförändring, exempelvis skogsplantering och täktverksamhet, i objektet eller i angränsande områden som kan påverka naturvärdena i området negativt.
- Användning av avmaskningsmedel med samma miljöpåverkan som avermectin är negativt för den dynglevande insektsfaunan och bör undvikas i så stor utsträckning som möjligt. Avmaskningsmedel bör inte användas utom när det sker på Veterinärens inrådan.
- Användning av bekämpningsmedel och kemikalier i de omkringliggande markerna.
- Förändringar i områdets hydrologi från både inom och utanför området genom t.ex. markavvattning, planteringar, dikesrensning eller dämningar. Förändrad vattenkemi och försämring av vattenkvaliteten genom t.ex. utsläpp av föroreningar i vattendrag, försurning eller eutrofiering. Utdikning, dränering och andra ingrepp ändrar de hydrologiska förhållandena och leder till uttorkning av naturtyper. Naturtyperna kan påverkas negativt även av perifera dikningsföretag, ledningsgrävningar och vägdragningar om de leder till sänkt grundvattennivå eller ändrad hydrologi på lokalerna.
- Spridning av invasiva arter.

## Skydd och bevarandeåtgärder

Ingrepp som på ett betydande sätt kan påverka miljön i ett Natura 2000-område kräver tillstånd av länsstyrelsen enligt 7 kapitlet 27–29 § miljöbalken. Detta gäller oavsett om ingreppet sker inom eller utanför ett Natura 2000-område. Bevarandeplanen ska också fungera som underlag för bedömningen av om tillstånd behövs och om tillstånd kan ges.

Vid genomförandet av art-och habitatdirektivet utgår man från att alla verksamheter som på ett betydande sätt kan påverka miljön i ett Natura 2000-område kräver tillstånd. Enligt övergångsbestämmelserna krävs inte ett sådant tillstånd för verksamheter som påbörjats före 1 juli 2001 under förutsättning att de vid denna tidpunkt hade tillstånd enligt 9 eller 11 kap miljöbalken (eller motsvarande äldre bestämmelser). De tillståndsgivna verksamheterna skyddas av rättskraften i tillståndet. Syftet med övergångsbestämmelserna var inte att undanta tillståndskravet för framtida förändringar av befintliga verksamheter utan att undvika en obligatorisk omprövning av samtliga verksamheter som bedrevs 1 juli 2001. Vid ändringar av verksamheter och vid nyanläggning aktualiseras dock tillståndsplikten.

På grund av att fornlämningar finns i området måste alla åtgärder som skulle kunna ha en inverkan på dessa först samrådats med kulturmiljöenheten på Länsstyrelsen Skåne. Det är också kulturmiljöenheten på Länsstyrelsen Skåne som avgör om en åtgärd bedöms påverka eller inte påverka en fornlämning. Exempel är åtgärder så som slyuppdragning eller markberedning.

Staten har det övergripande ansvaret för skötseln av Natura 2000-områden och för att bevarandemålen uppnås. En förutsättning för att nå målen är ett gott samarbete mellan staten och den eller dem som äger eller brukar marken.

## Skydd och reglering

Den allra största delen av Natura 2000-området Västra fäladen omfattas av naturreservatet Näsby fält som bildades 2002. Längs Natura 2000-områdets östra gräns finns en trädridå på cirka 1 hektar som inte ingår i naturreservatet. Gränsen kommer, på grund av exploatering, att justeras så att den i öster sammanfaller med gränsen för Näsby fälts naturreservat. Enligt föreskrifterna för Näsby fälts naturreservat är det bl.a. förbjudet uppföra byggnader, att omföra hagmark eller ängsmark till åker eller kultiverad betesmark, att plantera buskar eller träd, att tillskottsutfordra betesdjur (annat än vid övergångsutfordring) och att använda kemiska bekämpningsmedel, jordförbättringsmedel eller gödselmedel.

Västra fäladen omfattas av SPA-området Araslövssjöområdet (SE0420146) som ingår i EU:s nätverk för särskilda skyddsområden för fåglar. Västra fäladen omfattas även av våtmarkskonventionens Ramsar-område Helge å och ingår i Unescos biosfärområde Kristianstad vattenrike.

Länsstyrelsen anser att de nödvändiga bevarandeåtgärderna är reglerade.

## Prioriterade bevarandeåtgärder

Den viktigaste åtgärden för att bevara Västra fäladens naturvärden är fortsatt beteshävd med nötkreatur, gärna med inslag av hästar. För att förhindra igenväxning med buskvegetation bör återkommande gallringar och röjningar genomföras.

## Restaureringsåtgärder

- Se skötselplan.

## Löpande skötsel

- Se skötselplan.

## Uppföljning

Uppföljning av naturtyper och arter inom Natura 2000-områdena kommer att ske med omdrev vart 6:e eller 12:e år beroende på naturtyp och art. Vissa delar av uppföljningen, som t.ex. areal är obligatoriska medan andra delar kan väljas av länsstyrelserna själva. Mer information om enskild naturtyp/art finns på Naturvårdsverkets hemsida.

## Referenser

- ArtDatabanken 2015. *Rödlistade arter i Sverige 2015*. ArtDatabanken SLU, Uppsala.
- Artdatabankens Artfaktablad (2015) för de rödlistade arterna inom området.
- Artdatabankens information till Länsstyrelsen i Skåne Län om rödlistade arter, GIS-skikt.
- Löfroth M. (ed.) 1997. *Svenska naturtyper i det europeiska nätverket Natura 2000*.  
Naturvårdsverket. Naturvårdsverkets förlag.
- Olsson, K-A. m.fl. (red), 2003. *Floran i Skåne. Vegetation och utflyktsmål*. Lund  
SGU:s vägledning: <http://www.sgu.se/samhallsplanering/planering-och-markanvandning/grundvatten-i-planeringen/grundvattenberoende-ekosystem/>
- Sveriges geologiska undersökning. 2016. Bilaga. Vägledningsmaterial över vilka Natura 2000-naturtyper som är känsliga för grundvattenpåverkan. SGU.

## Bilagor

1. Karta med naturtyper enligt Natura 2000
2. Naturtypskoder för kartan
3. Rödlistade och hotade arter

---

Upprättad av Länsstyrelsen Skåne

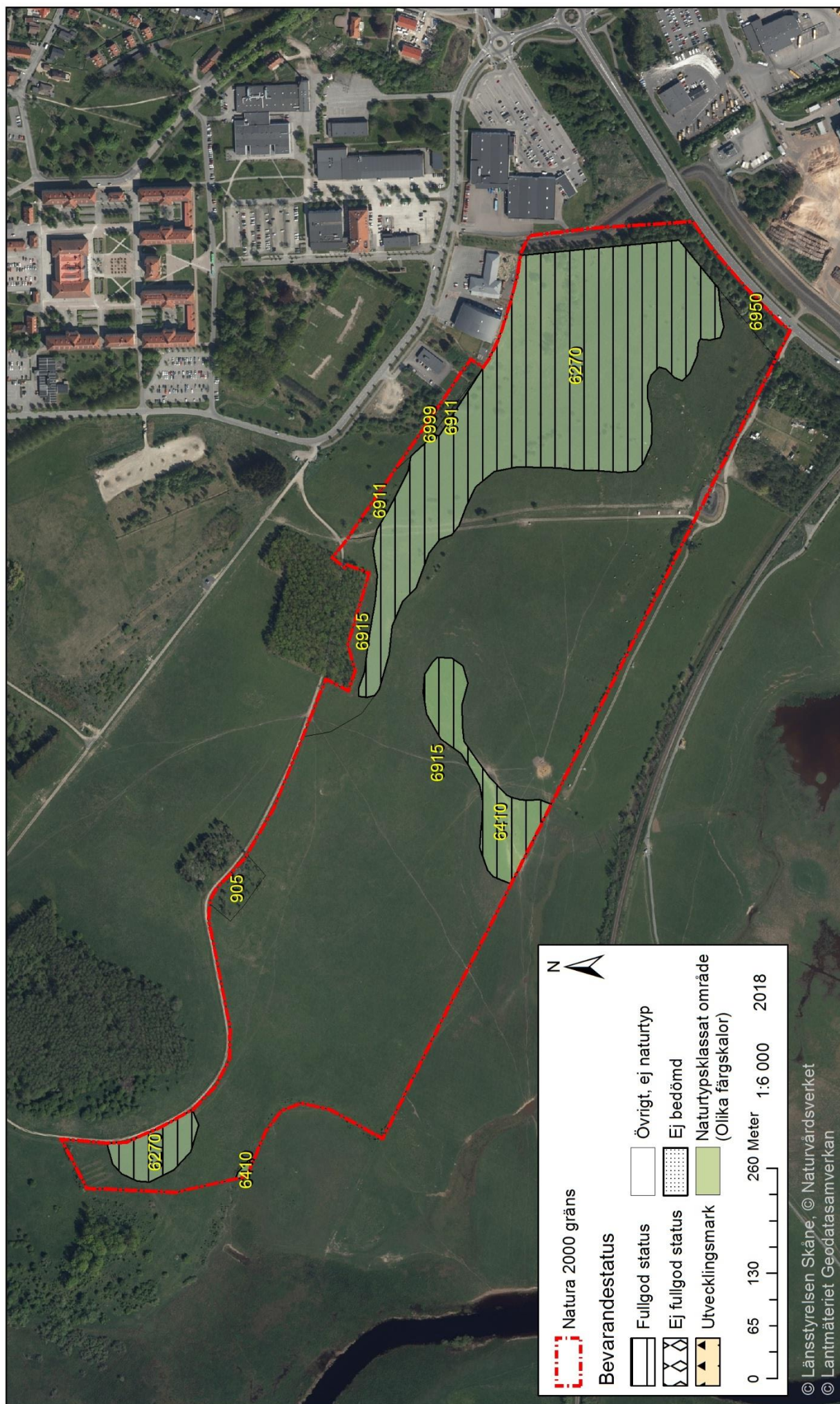
Planförfattare: Johan Niss

Senast reviderad 2018-11-29 av Alexander Regnér



## Bilaga 1. Natura 2000-området Västra Fälåden, SE0420253 med naturtyper

Förteckning över naturtyper återfinns i bilaga 2





## Bilaga 2, Naturtypskoder för kartan

### *Natura 2000-naturtyper*

6270 – Artrika torra-friska låglandsgräsmarker av fennoskandisk typ

6410 – Fuktängar med blåttåtel och starr

### *Icke-naturtyper*

905 – Lövblandad barrskog (30–70% löv)

6911 – Öppen kultiverad betesmark

6915 – Fuktäng

6950 – Väg + väggkantsvegetation

6999 – Exploaterad mark, ickenatura-naturtyp

## Bilaga 3, Rödlistade och hotade arter i Natura 2000-naturtyperna

Rödlistade arter enligt artdatabankens rödlista 2015 placeras i olika hotkategorier beroende på risk för utdöende i vilt tillstånd inom olika tidsperspektiv. Arter med extremt/mycket stor risk att dö ut i vilt tillstånd inom en mycket nära/nära framtid placeras i kategorin CR (Critically endangered; akut hotad) resp. EN (Endangered; starkt hotad). Arter som löper stor risk för utdöende i ett medellångt tidsperspektiv placeras i kategorin VU (Vulnerable; sårbar). Arter som bedöms ligga nära kategorin VU men inte uppfyller alla kriterier placeras i kategorin NT (Near Threatened; missgynnad). Arter som numera är livskraftiga men som tidigare varit hotade placeras i LC. F= fridlyst art, Ågp= art som har eller ska få ett nationellt åtgärdsprogram för hotade arter, B1, B2, B4 & B5 hänvisar till resp. bilaga i art- och habitatdirektivet.

Organismgrupp	Artnamn	Vetenskapligt namn	Hotkategori/ Annan fakta
Kärlväxter	Hartmansstarr	<i>Carex hartmanii</i>	VU
	Luddfingerört	<i>Potentilla heptaphylla</i>	EN
	Jordtistel	<i>Cirsium acaule</i>	NT
	Fin tofsäxing	<i>Koeleria macrantha</i>	LC, F
	Gullviva	<i>Primula veris</i>	LC, F
Fåglar	Vit stork	<i>Ciconia ciconia</i>	CR
	Bivråk	<i>Pernis apivorus</i>	NT
	Havsörn	<i>Haliaeetus albicilla</i>	NT, ÅGP
	Blå kärrhök	<i>Circus cyaneus</i>	NT
	Fjällvråk	<i>Buteo lagopus</i>	NT
	Dubbelbeckasin	<i>Gallinago media</i>	NT, ÅGP
	Rödspov	<i>Limosa limosa</i>	CR, ÅGP
	Storspov	<i>Numenius arquata</i>	NT
	Tornseglare	<i>Apus apus</i>	VU
	Gröngöling	<i>Picus viridis</i>	NT
	Sånglärka	<i>Alauda arvensis</i>	NT
	Hussvala	<i>Delichon urbicum</i>	VU
	Ängspiplärka	<i>Anthus pratensis</i>	NT
	Buskskvätta	<i>Saxicola rubetra</i>	NT
	Stare	<i>Sturnus vulgaris</i>	VU
	Rosenfink	<i>Carpodacus erythrinus</i>	VU

## Bevarandeplanen för Västra fäladen

Syftet med Natura 2000-området Västra fäladen i Kristianstad kommun är att bevara ett område som präglas av långvarig hävd och Helgeåns vattenståndsfluktuationer. På Västra fäladen finns en hävdpräglad flora och ett rikt fågelliv.

En del i länsstyrelsens verksamhet är att skydda värdefull natur genom att bilda Natura 2000-områden och upprätta bevarandeplaner. Syftet är att EU:s medlemsländer ska ta ett gemensamt ansvar för att bevara arter och naturtyper som förekommer i Europa och att upprätthålla Natura 2000-områdenas naturtyper och arter i gynnsam bevarandestatus inom den biogeografiska regionen.

Bevarandeplanen innehåller bevarandesyftena och bevarandemålen med Natura 2000-området via de fyra kriterierna areal, ekologiska strukturer & funktioner, typiska arter samt Natura 2000-arter (Arter i habitatdirektivets bilaga 2), beskrivning av området samt beskrivning av varje naturtyp och/eller art, förutsättningar för gynnsam bevarandestatus samt vad som kan påverka Natura 2000-området negativt. Den innehåller även information om vilka skötselåtgärder som behövs göras i Natura 2000-området.



Länsstyrelsen  
Skåne

[www.lansstyrelsen.se/skane](http://www.lansstyrelsen.se/skane)